
ORGANIZAČNÍ ŘÁD

- A OBEČNÁ USTANOVENÍ
- B ČLENĚNÍ ORGANIZACE
- C ŘÍZENÍ A STRUKTURA ORGANIZACE
- D ZÁVĚREČNÁ USTANOVENÍ

A OBEČNÁ USTANOVENÍ

Řád je zpracován ředitelem na základě zřizovací listiny čl. V, odstavec 5., která nabyla účinnosti dnem 1. 5. 2003 včetně jejích dodatků v souladu se zákonem č. 129/2000Sb., o krajích, ve znění pozdějších předpisů a ve shodě se zákony:

- č. 372/2011 Sb. o zdravotních službách, ve znění pozdějších předpisů
- č. 359/1999 Sb. o sociálně právní ochraně dětí, ve znění pozdějších předpisů
- č. 108/2006 Sb. o sociálních službách
- č. 247/2013 Sb. o poskytování služby péče o dítě v dětské skupině a o změně souvisejících zákonů
- č. 89/2012 Sb. občanským zákoníkem

Organizační řád je vnitřní předpis, který stanovuje organizační strukturu zařízení.

Stanovuje zejména:

- prvky organizační struktury, organizační jednotky organizace
- stupně řízení v organizaci
- zásady vnitřního řízení
- poradní orgány
- působnost jednotlivých organizačních jednotek a zaměstnanců a jejich vzájemné vztahy
- vnitřní kontrolní systém (je také obsažen ve směrnici finanční kontroly)

Na tento organizační řád navazují a s ním souvisí následující dokumenty:

- Směrnice, pokyny a metodická doporučení zřizovatele
- Kolektivní smlouva
- Provozní řád
- Vnitřní řád ZDVOP
- Traumatologický plán
- Směrnice organizace, nařízení a opatření ředitele
- Standardy práce a péče
- Náplně práce zaměstnanců
- Směrnice a dokumenty BOZP

B ČLENĚNÍ ORGANIZACE

Název a sídlo organizace je:

Dětské centrum Veská
Veská 21, 533 04 Sezemice

Členění podle umístění

Organizace je z hlediska územního umístění rozdělena na dvě střediska, která poskytují různé služby, tyto střediska jsou označovány:

- Středisko Veská
Veská 21, 533 04 Sezemice
- Středisko Holice
Staroholická 354, 534 01 Holice

Dále jsou některé služby poskytovány v pronajatých bytech, které organizačně spadají pod správu jednotlivých středisek.

Členění podle poskytovaných služeb

Organizace poskytuje služby:

- Zdravotnické zařízení (ZZ)

Služby jsou poskytované podle zákona o zdravotních službách: zdravotní lůžková péče formou péče v dětském domově do 3 let věku a dlouhodobé lůžkové péče, ambulantní péče, domácí péče. Služba je poskytovaná ve středisku Veská.

Služba nese označení **Korálky Veská**.

- Zařízení pro děti vyžadující okamžitou pomoc (ZDVOP)

Služba je poskytovaná podle zákona o sociálně právní ochraně dětí. Služba je poskytovaná ve středisku Holice a v bytě v Pardubicích, který organizačně spadá pod středisko Veská, kde je zázemí bytu.

Služba nese označení **Ostrůvky Veská**.

- Sociální služba, sociální rehabilitace (SR)

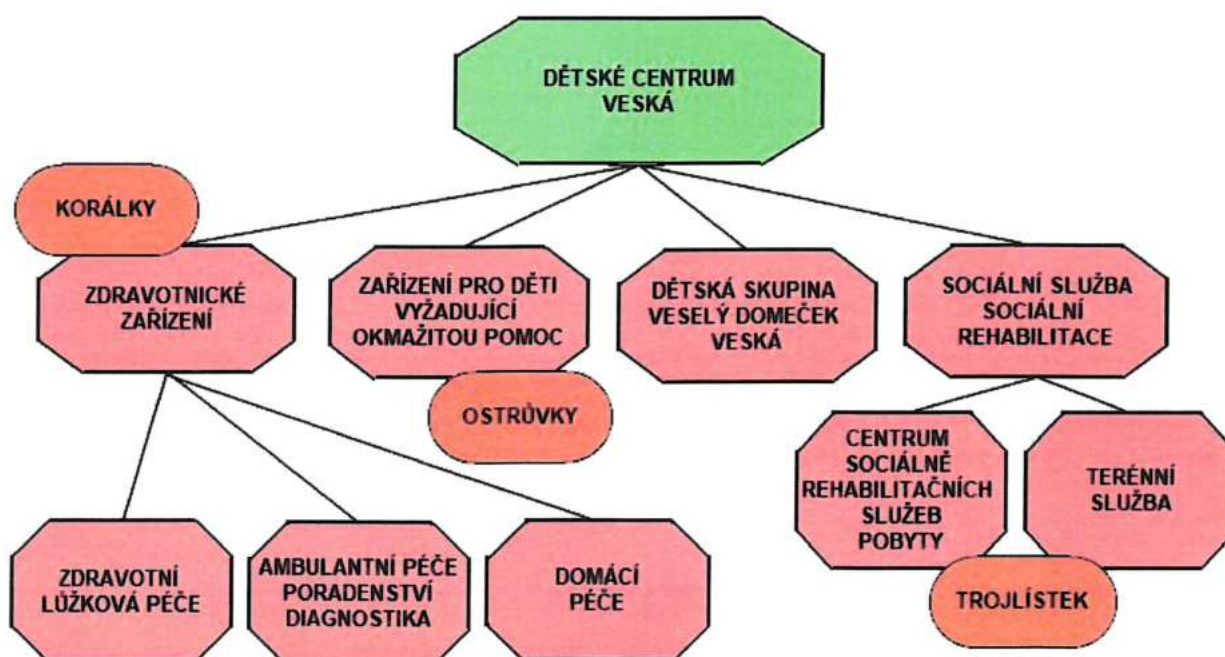
Služba je poskytovaná podle zákona o sociálních službách. Služba je poskytovaná pobytovou formou ve středisku Veská, dále v bytech v Pardubicích a v Chrudimi a také terénní formou. Zázemí služby je ve středisku Veská.

Služba nese označení **Trojlístek Veská**.

- Dětská skupina (DS)

Služba je poskytovaná podle zákona o poskytování péče v dětské skupině. Služba je poskytovaná ve středisku Veská.

Služba nese označení **Dětská skupina Veselý domeček Veská**.



C ŘÍZENÍ A STRUKTURA ORGANIZACE

Všichni zaměstnanci i organizace jako jejich zaměstnavatel mají práva a povinnosti vyplývající ze zákoníku práce. Zaměstnanci mají jednotlivě zpracované náplně práce, které jsou k dispozici v zařízení. Zaměstnanci mají povinnost seznámit se s veškerými nařízeními, týkajícími se jejich konkrétní práce, a tato nařízení dodržovat. Všichni jsou povinni zachovávat mlčenlivost v souvislosti s výkonem svého zaměstnání.

Podřízenost, nadřízenost a vlastní organizační struktura je uvedena v organizačních schématech, které jsou přílohou tohoto organizačního řádu, vyjadřují jak strukturu organizačních jednotek, tak vztah jednotlivých pracovních pozic v konkrétních službách a střediscích.

Pracovní pozice v tomto řádu i jednotlivých diagramech jsou uváděny náhodně v ženském nebo v mužském rodě, ale všechny mohou být bez rozdílu obsazeny muži nebo ženami.

V organizaci jsou stanoveny jednotlivé pracovní pozice, které jsou z hlediska charakteru práce členěny do kategorií:

C1 Vedení organizace

Vedení organizace tvoří **ředitelka** a její **zástupkyně** a dále mohou mít jednotlivé služby a úseky své **vedoucí**.

*Ředitelka
Zástupkyně ředitelky
Vedoucí*

Ředitelka je jmenována zřizovatelem, radou Pardubického kraje, a je zodpovědná za celkový provoz zařízení podle platné legislativy a všech vnitřních norem.

Zástupkyně ředitelky v rámci provozu celé organizace jsou jmenovány formou písemného pověření, kterým ředitelka určí rozsah kompetencí jednotlivých zástupkyň.

Organizace má tři zástupkyně ředitelky:

Zástupkyně ředitelky pro oblast léčebně preventivní péče a souvisejících služeb ve středisku Veská i Holice

Zástupkyně ředitelky pro oblast provozu a zajištění služeb ve středisku Veská

Zástupkyně ředitelky pro oblast provozu a zajištění služeb ve středisku Holice

Konkrétní jmenování jsou v kopii přílohou řádu.

Vedoucí řídí jednotlivé úseky, služby a péči. Mají své podřízené. Vedoucí konkrétní služby nebo úseku může být zároveň i zástupcem ředitelky. Vedoucí je vždy jmenován písemným pověřením ředitelky.

Organizace má tyto pozice vedoucích:

Vedoucí lékař

Vedoucí ZDVOP

Vedoucí sociální rehabilitace

Vedoucí podpůrných provozů

Vedoucí dětské skupiny

Konkrétní jmenování jsou v kopii přílohou řádu.

Vrchní sestra – ve zdravotnickém zařízení je dále pozice vedoucího pracovníka – vrchní sestra, která není jmenována, ale je přímo přijímána na tuto pracovní pozici s kompetencemi danými pracovní náplní.

Vedení organizace se pravidelně schází minimálně 2x ročně na poradách. Vyhodnocuje fungování a hospodaření organizace jako celku i jednotlivých služeb. Plánuje rozsah činností a případné změny. Projednává a vyhodnocuje plán investic na příslušný rok. Projednává personální zabezpečení jednotlivých služeb a úseků.

C2 Technicko – hospodářští pracovníci (THS)

Pracovníci vykonávají činnosti, které zabezpečují chod zařízení po stránce organizační, materiální a technicko – hospodářské.

Ředitelka jmenuje jednoho z pracovníků Vedoucím podpůrných provozů.

Pracovní pozice:

Ekonom

Účetní

Hospodářka

Administrativní pracovník/personalistka

Pracovnice nepřímé péče (kuchař/kuchařka, hygienická pracovnice/uklízečka, švadlena)

Technický pracovník údržby (správce, domovník, údržbář, obsluha kotelny)

C3 Odborný personál

Pracovníci vykonávají činnosti, které souvisí s péčí o umístěné pacienty, děti a klienty.

Odborní pracovníci zařízení musí splňovat legislativní požadavky kladené na provozovatele:

- Zdravotnického zařízení podle zákona č 95/2004 Sb. o podmínkách získávání a uznávání způsobilosti k výkonu povolání lékařů a farmaceutů a č. 96/2004 Sb. o nelékařských zdravotnických povoláních,
- zařízení pro děti vyžadující okamžitou pomoc podle zákona č. 359/1999 Sb. o sociálně-právní ochraně dětí, ve znění pozdějších předpisů,
- sociální služby podle zákona č. 108/2006 Sb. o sociálních službách,
- dětské skupiny podle zákona č. 247/2014 Sb. o poskytování služby péče o dítě v dětské skupině a o změně souvisejících zákonů.

Pracovní pozice – Zdravotnické zařízení:

Zdravotnický personál:

Vedoucí lékařka/Lékař

Vrchní sestra

Zdravotní sestra (v lůžkové, ambulantní a domácí péči)

- dětská, všeobecná, praktická sestra, včetně sestry se specializací („výchovná sestra“)

Fyzioterapeutka

Sanitářka

Jiný odborný personál:

Zdravotně sociální pracovnice/Sociální pracovnice
Klinický psycholog
Psycholog
Pedagog (speciální, etoped, vychovatel, volný čas)

Pracovní pozice – Zařízení pro děti vyžadující okamžitou pomoc:

Vedoucí ZDVOP (vždy splňuje kvalifikační požadavky některé z odborných pozic)
Sociální pracovnice
Pracovnice přímé péče
Psycholog
Pedagog (speciální, etoped, vychovatel, volný čas)

Pracovní pozice – Sociální služba, sociální rehabilitace:

Vedoucí sociální rehabilitace (vždy splňuje kvalifikační požadavky sociální pracovnice)
Sociální pracovnice
Pracovnice v sociálních službách – základní výchovná nepedagogická činnost
Psycholog
Pedagog (speciální, etoped, vychovatel, volný čas)

Pracovní pozice – Dětská skupina:

Vedoucí dětské skupiny
Administrativní pracovník (sociální pracovnice)
Pečující osoby včetně pedagoga

C4 Útvar interního auditu a Komise pro finanční dary

Systém vnitřní kontroly je zajištěn dodržováním platné legislativy a je upraven také vnitřní směrnicí 5a *Vnitřní kontrolní systém*.

Útvar interního auditu

Interní audit je nezávislá a objektivní činnost, zaměřená na přidávání hodnoty a zdokonalování procesů v organizaci a na kontrolu fungování a procesů v organizaci. Interní audit pomáhá organizaci dosahovat jejích cílů tím, že přináší na vedení nezávislý přístup. Interní audit se zaměřuje na kontrolu a hodnocení chodu organizace. Interní auditor je jmenován ředitelkou, je jeden nebo jich je více a není zodpovědný za řízení společnosti, je poradním orgánem vedení. Minimálně 2x ročně provede auditor kontrolu vybrané oblasti, svá zjištění předá vedení organizace písemně, formou zápisu a doporučení. Agenda pro interní audit je vedena samostatně včetně konkrétních jmenování auditorů.

Komise pro využití finančních darů (poradní orgán ředitelky)

Čerpání a využití finančních prostředků z neúčelových peněžních darů schvaluje Komise pro finanční dary, která je čtyřčlenná. Vyplněný formulář, jehož vzor „*Využití neúčelového daru*“ je součástí této přílohy, je přiložen k formuláři předběžné finanční kontroly. Konkrétní jmenování jsou v kopii přílohou řádu.

D ZÁVĚREČNÁ USTANOVENÍ

Přílohou organizačního řádu jsou schémata podřízenosti jednotlivých pracovních pozic ve službě:

- zdravotnické zařízení, středisko Veská
- zařízení pro děti vyžadující okamžitou pomoc, středisko Holice
- zařízení pro děti vyžadující okamžitou pomoc, středisko Veská
- sociální služba sociální rehabilitace, středisko Veská
- dětská skupina, středisko Veská

Tento organizační řád je:

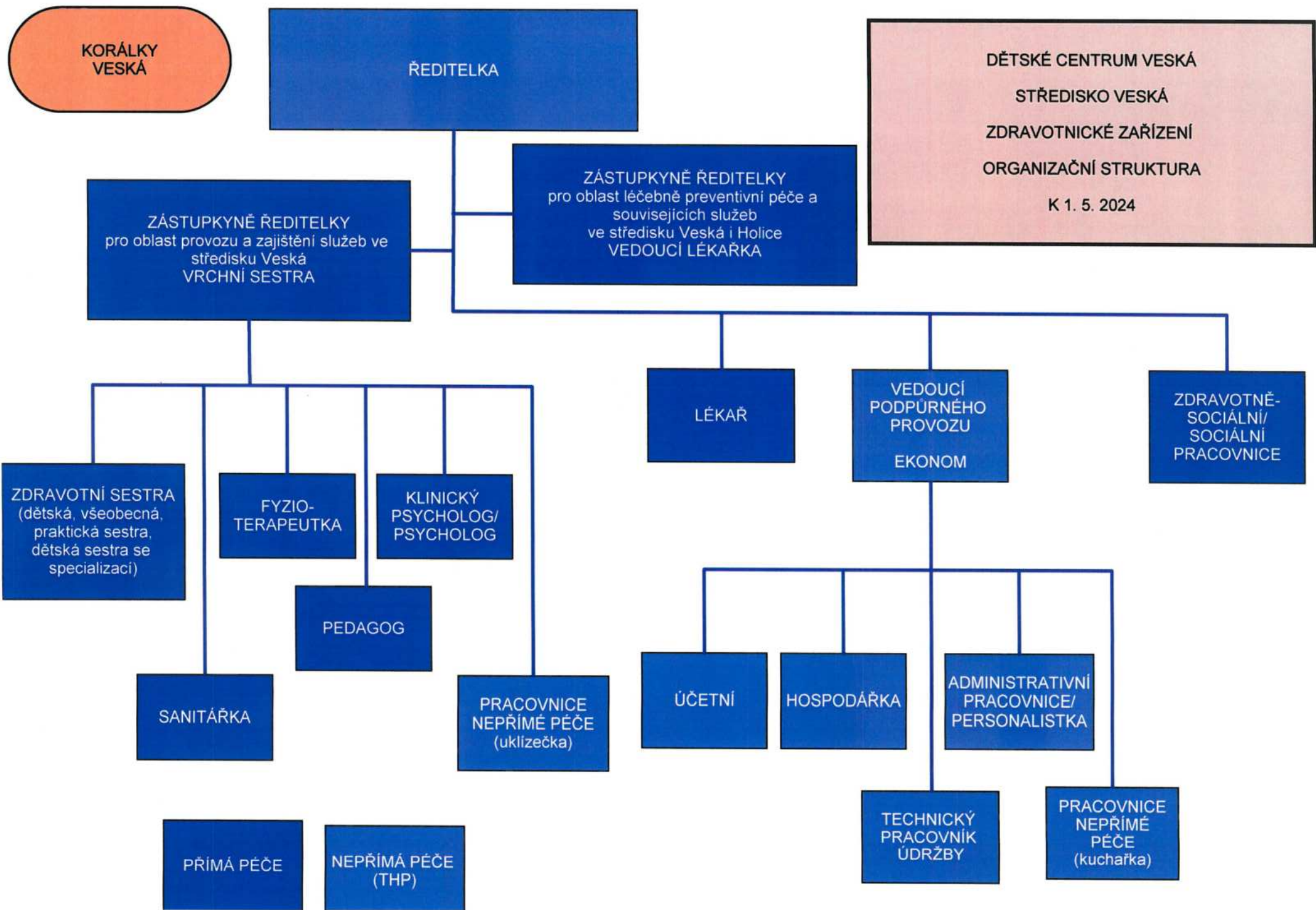
platný od 24. 4. 2024

účinný od 1. 5. 2024

a nahrazuje všechny předchozí verze organizačních řádů.

Mgr. Bc. Markéta Tauberová
ředitelka

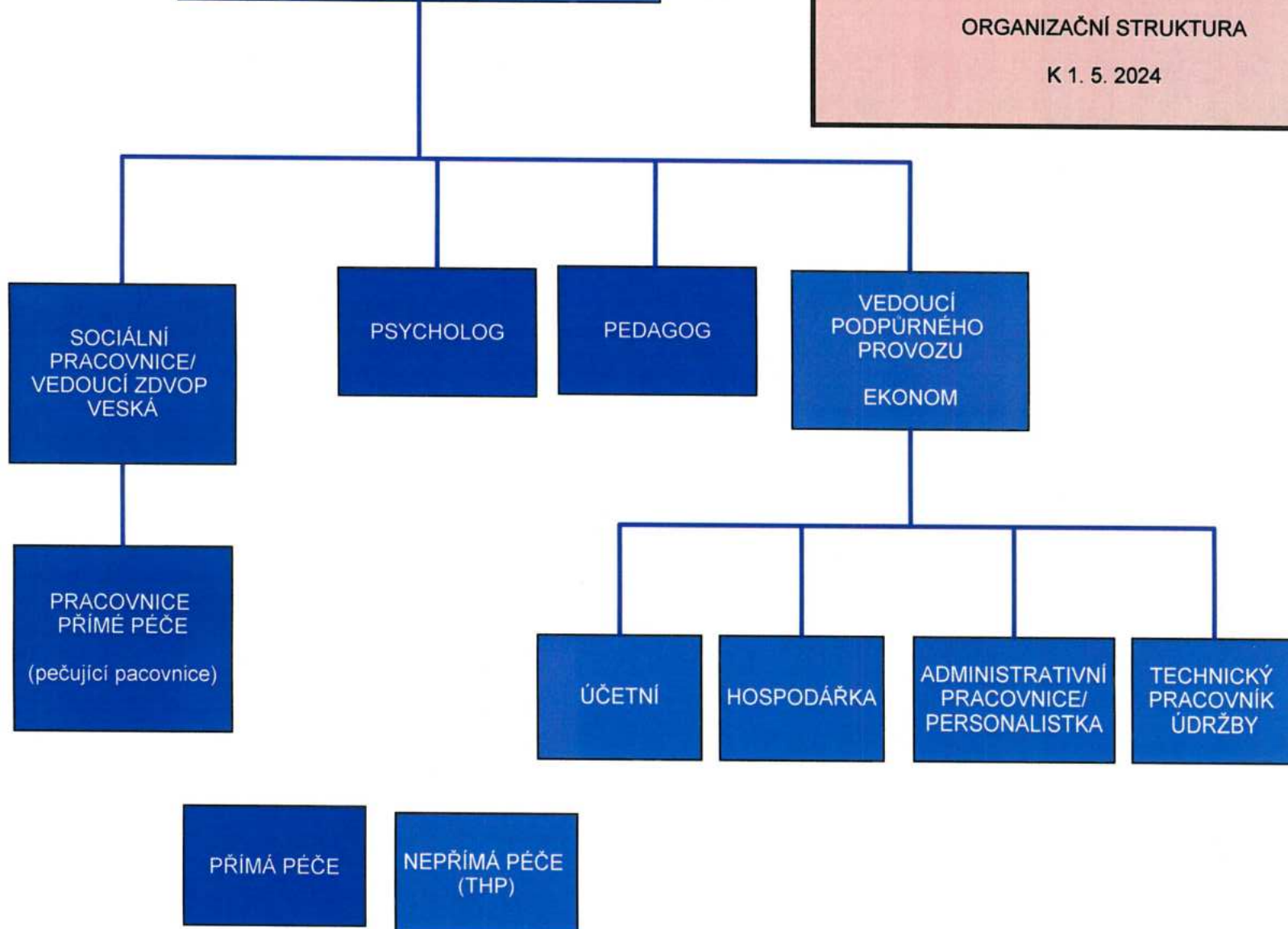




OSTRŮVKY
VESKÁ

ŘEDITELKA/
ZÁSTUPKYNĚ ŘEDITELKY

DĚTSKÉ CENTRUM VESKÁ
STŘEDISKO VESKÁ
ZAŘÍZENÍ PRO DĚTI VYŽADUJÍCÍ OKAMŽITOU POMOC
ORGANIZAČNÍ STRUKTURA
K 1. 5. 2024



OSTRŮVKY
VESKÁ

ŘEDITELKA

DĚTSKÉ CENTRUM VESKÁ
STŘEDISKO HOLICE
ZAŘÍZENÍ PRO DĚTI VYŽADUJÍCÍ OKAMŽITOU POMOC
ORGANIZAČNÍ STRUKTURA
K 1. 5. 2024

ZÁSTUPKYŇ ŘEDITELKY
pro oblast provozu a zajištění služeb ve
středisku Holice
VEDOUCÍ ZDVOP Holice

PRACOVNICE
PŘÍMÉ PÉČE
(pečující pracovnice)

PEDAGOG

PSYCHOLOG

PRACOVNICE
NEPŘÍMÉ PÉČE
(uklízečka)

TECHNICKÝ
PRACOVNÍK
ÚDRŽBY
(domovník)

SOCIÁLNÍ
PRACOVNICE

Agendu podpůrných provozů,
ekonomickou, hospodářskou, personální a
mzdovou zajišťují pracovníci THP s místem
výkonu práce ve středisku Veská

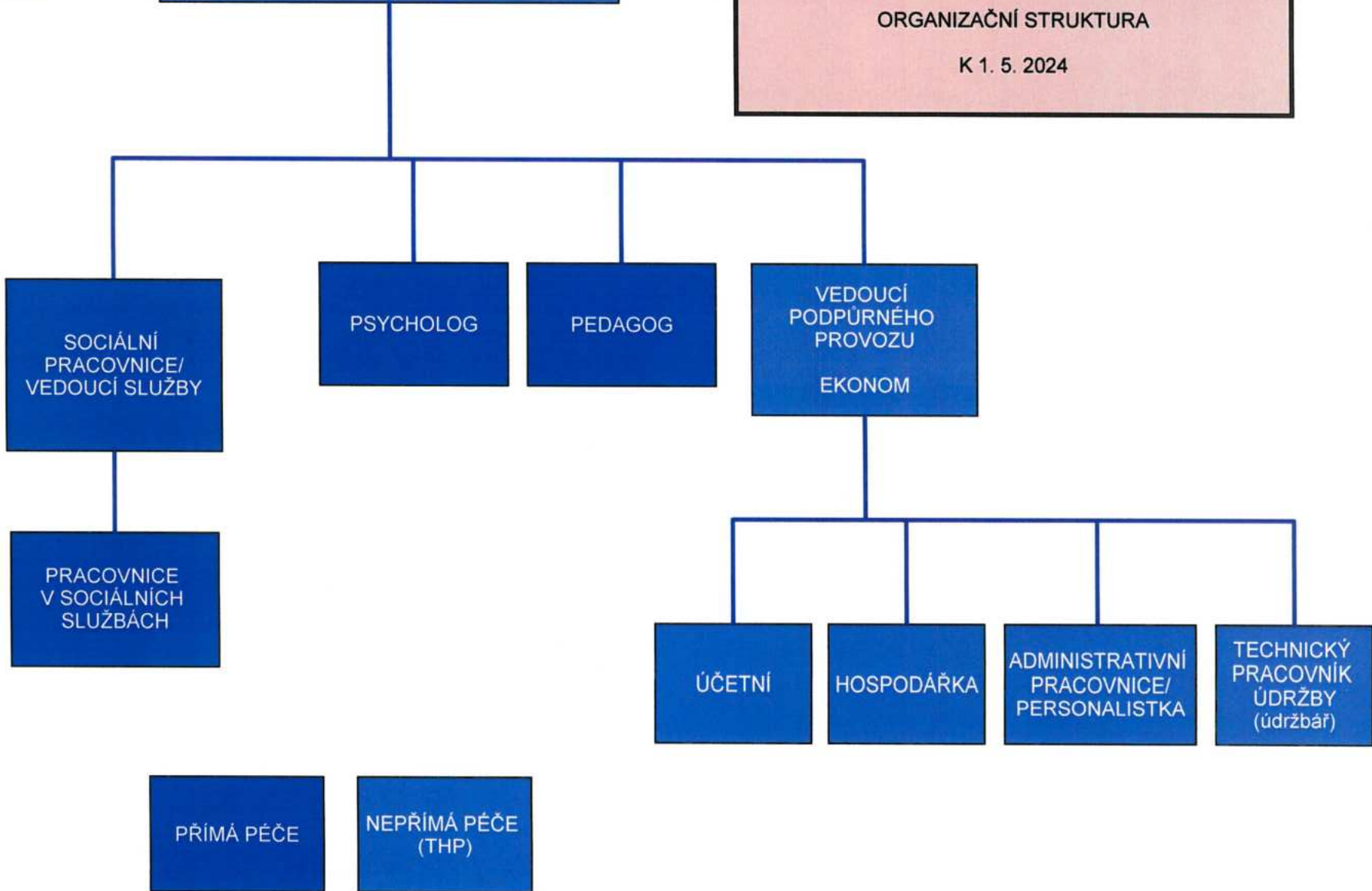
PŘÍMÁ PÉČE

NEPŘÍMÁ PÉČE
(THP)

TROJLÍSTEK
VESKÁ

ŘEDITELKA/
ZÁSTUPKYNĚ ŘEDITELKY

DĚTSKÉ CENTRUM VESKÁ
STŘEDISKO VESKÁ
SOCIÁLNÍ SLUŽBA, SOCIÁLNÍ REHABILITACE
ORGANIZAČNÍ STRUKTURA
K 1. 5. 2024



DĚTSKÁ SKUPINA
VESELÝ DOMEČEK
VESKÁ

ŘEDITELKA/
ZÁSTUPKYNĚ ŘEDITELKY

DĚTSKÉ CENTRUM VESKÁ
STŘEDISKO VESKÁ
DĚTSKÁ SKUPINA
ORGANIZAČNÍ STRUKTURA
K 1. 5. 2024

